

PC-programvaran VantagePoint™ för Magellan® GPS-mottagare

Översikt

Med programvaran Magellan® VantagePoint™ kan GPS-användare visa kartor och sevärdheter (POI) samt anpassa egna data på en dator. Du kan skapa vägpunkter och geocacher, ladda kartor, sevärdheter (POI), vägpunkter, geocacher, rutter och spår, lägga till foton och ljudinspelningar från dina resor samt visa alla data på kartan i VantagePoint. Med VantagePoint kan du söka efter sevärdheter (POI) och data som skapats av användaren på din karta, för att lättare kunna planera en resa. Funktionen Ruttplanering hjälper dig att planera en framtida vandringstur, geocaching-färd eller något annat äventyr, medan verktyget Spåranalys kan användas för att spela upp dina erfarenheter från resan, så att andra kan ta del av dem. VantagePoint meddelar dig också om nya programvaror för VantagePoint självt eller fast programvara för din GPS-mottagare (se "Kompatibla GPS-mottagare" nedan), när sådana blir åtkomliga för nedladdning*. Med funktionen Bibliotek kan du organisera och lagra allt ditt innehåll, som t.ex. kartor, dagbok (data skapade av användaren) samt media (ljud och bild). VantagePoint kan då synkronisera innehållet som du själv genererat och överföra det till din GPS-mottagare.

Lägsta systemkrav för installation av VantagePoint:

- OS: Windows 2000, Windows XP, Windows Vista
- Processor: 1,5 GHz
- RAM: 256 MB
- Videokort: DirectX 9.0-kompatibelt, med 64 MB VRAM
- HD: 50 MB ledigt utrymme för installation, ytterligare ledigt utrymme för kartor

Kompatibla GPS-mottagare:

Du hittar mer information om VantagePoint på följande webbplats:

<http://www.magellangps.com/VantagePoint/>

VantagePoint meddelar dig automatiskt om uppdateringar till din fasta programvara samt underlättar nedladdning och installation av sådana uppdateringar.


*Internetanslutning krävs.

Installation

Programvaran Magellan VantagePoint™ laddas ned genom att klicka på länken till produktsidan, som finns på CD-skivan i GPS-förpackningen. Stäng alla program, inklusive din webbläsare, innan du påbörjar installationen av VantagePoint. Följ anvisningarna för att installera programvaran:

1. Klicka på ikonen **MVP.exe**, så visas **installationsguiden för VantagePoint**.
2. Klicka på **Nästa** för att fortsätta med installationen.
3. Läs igenom licensavtalet. Om du accepterar avtalsvillkoren klickar du på **Ja**.
4. Välj plats för att spara filerna och klicka på **Nästa**.
5. Efter installationen visas ett fönster som meddelar att **Guiden InstallShield har slutförts**. Klicka på **Slutför**.
6. När installationen av VantagePoint är klar ska den skapa  ikonen på skrivbordet. VantagePoint finns installerad i mappen C:\All Programs\Magellan\VantagePoint

Starta VantagePoint™

De instruktioner som följer hjälper dig att starta programvaran VantagePoint™. Du kan starta VantagePoint genom att dubbelklicka på  ikonen på skrivbordet ELLER från Start\Alla program\Magellan\VantagePoint. När du öppnar VantagePoint visas följande skärm:



Därefter visas skärmen nedan, där du kan skapa en mapp för alla dina GPS-relaterade filer. Klicka på **Skapa**, så kommer VantagePoint att skapa en mapp med namnet "Min GPS" i Mina dokument.

När mappen **Min GPS** har skapats kommer du att uppmanas logga in och registrera dig. Om du inte vill registrera dig ännu klickar du på "Jag kommer att logga in nästa gång, ..."



Använda VantagePoint

Följande **Snabbstart**-instruktioner är avsedda för kompatibla GPS-mottagare (se sidan 1 "Kompatibla GPS-mottagare").

Snabbstart

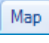

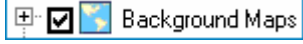
Översikten nedan ger steg-för-steg-information om hur du börjar använda VantagePoint med din GPS-mottagare:

Starta programmet

1. Starta VantagePoint-programmet (VP) genom att klicka på  ikonen på skrivbordet på din PC.
2. När VP har öppnats klickar du på -ikonen i skärmens övre, vänstra hörn och därefter på **Öppna**.
3. Öppna **fliken Karta** och välj VP-inställningar (område, måtenheter, nordlig referens, koordinatsystem m.m.).
4. Då inställningarna i VantagePoint är klara är du redo att börja skapa vägpunkter och rutter.

Välj en karta

Följande steg hjälper dig välja en bakgrunds- eller detaljkarta:

1. Klicka på  (fliken **Karta**) i huvudfönstret. Kartverktygen är nu aktiva.
2. Öppna den nedre vänsterpanelen genom att klicka på  (ikonen längst upp).
3. Klicka på bandet **Bläddra bland kartor** i vänsterpanelen. Välj en bakgrundskarta eller detaljkarta (detaljkartor finns att köpa på MagellanGPS.com).
4. De tillgängliga kartorna visas i vänsterpanelens fönster. Klicka på rutan **+** (plus) och ändra det till ett **-** (minus) . Bakgrundskartan är nu aktiverad. Upprepa detta steg om du vill aktivera en detaljkarta.

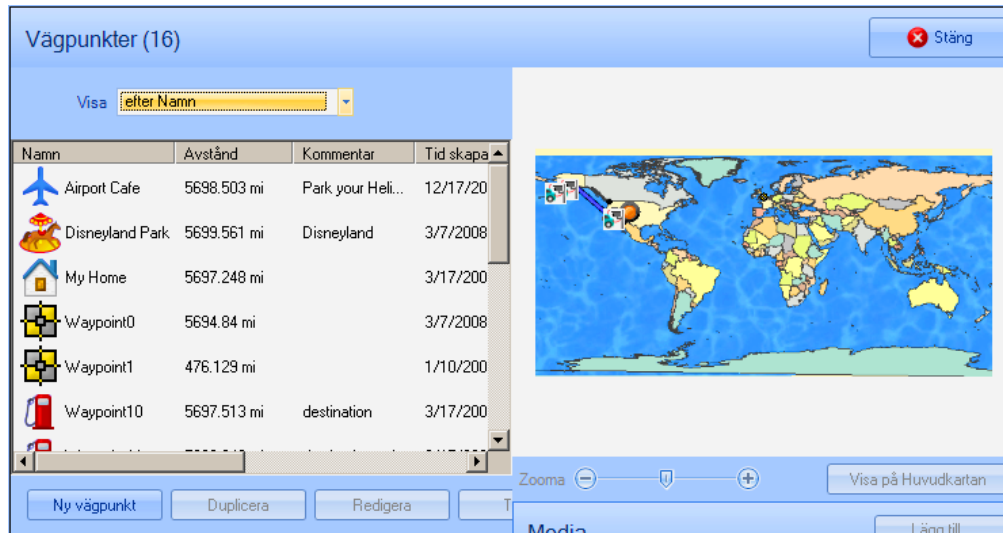
Skapa en vägpunkt

En vägpunkt är en uppsättning koordinater. Dessa vägpunkter kan användas för att märka ut positioner på land eller till sjöss, så att du kan återvända till exakt samma plats vid ett senare tillfälle. Ställ in vägpunkter som märker ut hemmet och några andra viktiga platser. Med välbekanta vägpunkter synliga på kartan blir det enklare att orientera sig och märka ut rutten under resan. Det finns tre olika sätt att skapa vägpunkter: Via fliken **Karta**, fliken **Bibliotek** eller fliken **Planerare**. Instruktionerna under "Skapa en rutt" beskriver hur du skapar vägpunkter på en karta.

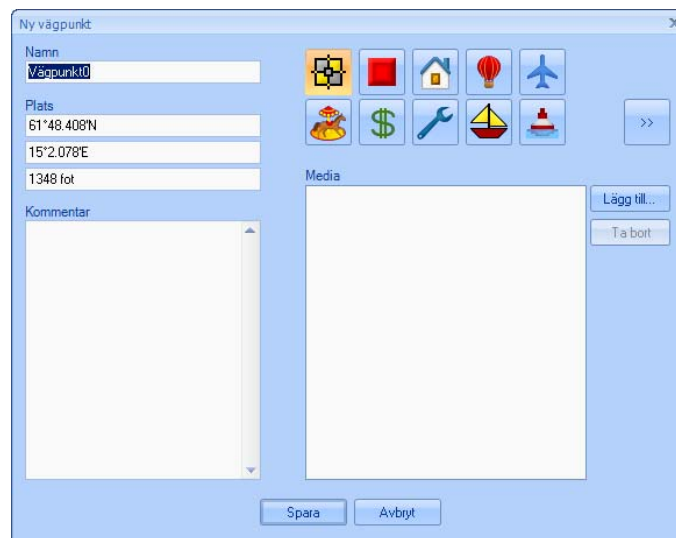
Snabbguide

Använd följande instruktioner för att skapa en vägpunkt:

1. Klicka på fliken **Bibliotek** i VantagePoint. Bland alternativen ser du (vägpunktsikonen).
2. Klicka på den här **Vägpunkt**-ikonen, så visas skärmen nedan:



3. Klicka på **Ny vägpunkt** längst ned i dialogrutan. Följande dialogruta visas:


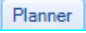



4. Fyll i dessa fält: Namn, position (lat/lon), kommentarer. Lägg till ikon och media om du vill.
Obs! Under fliken **Karta** i VantagePoint, i det undre **statusfältet** hittar du lat/lon-koordinaterna för din vägpunkt. Ersätt nollorna i dialogrutan med koordinaterna.
5. När du har fyllt i alla uppgifter klickar du på Spara-knappen, så sparas den nya vägpunkten.
6. Vägpunkterna du skapar kan överföras till din GPS.

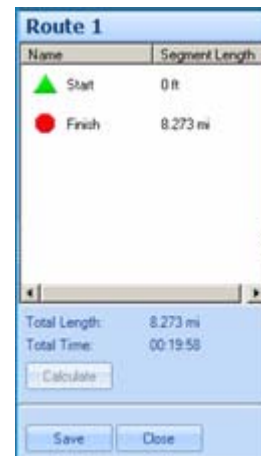
Skapa en rutt

Snabbguide

En rutt skapas ungefär på samma sätt som när man ritar bilder genom att länka samman punkter. Du placerar punkter (vägpunkter) på en karta och förbinder sedan dessa punkter med en linje (rutt). Två eller fler vägpunkter kan utgöra din rutt *från startpunkt* till *destination*. En rutt i form av en enda, enkel dagsetapp är nog det bästa sättet att lära sig använda VantagePoint och GPS-mottagaren. Avancerade GPS-användare kan planera och navigera längs mer komplicerade rutten.

1. Välj fliken **Karta** i VantagePoint och välj en karta som visar området du är intresserad av. Det kan hända att du inte kan se området du ska utforska på bakgrundskartan som medföljde VantagePoint. Då måste du köpa en detaljkarta. Du kan köpa detaljkartor på MagellanGPS.com eller hos din lokala återförsäljare.
2. Klicka på  (kartverktyget) och välj **Vägpunkter**.
3. Välj  (**Planerare**-fliken) för att märka ut din nya rutt.
4. Klicka på  (**Skapa**-verktyget). Muspekaren får då en *särskild spets*.
5. Placera *specialmuspekaren* på den karta där du vill ha vägpunkten (*startpunkten*) och vänsterklicka med musen.
6. Flytta muspekaren (utan att lyfta musen) till *destinationspunkten* på kartan och vänsterklicka. Lämna därefter omedelbart ruttmarkeringsläget genom att högerklicka.
7. Nu har du en markerad rutt och en Ruttdialogruta med *start-* och *slut-*punkter.
8. Klicka på **Beräkna** så visas ruttens längd.
9. Klicka på **Spara** för att slutföra skapandet av rutten.


Obs! Rutt-dialogrutan innehåller *start-* och *slut-*vägpunkter samt ruttens längd. Överföra/Exportera rutten och vägpunkterna till GPS-enheten för resan.



Skapa en sevärighet (POI)

En sevärighet (POI) är en position på en karta. Dessa platser kan vara restauranger, bensinstationer, parker osv. Det finns två olika sätt att skapa sevärigheter: Via fliken **Karta** eller fliken **Bibliotek**. Instruktionerna för att "Skapa en rutt" beskriver hur du använder **Karta**-fliken, där du ska välja **Sevärigheter (POI)**.

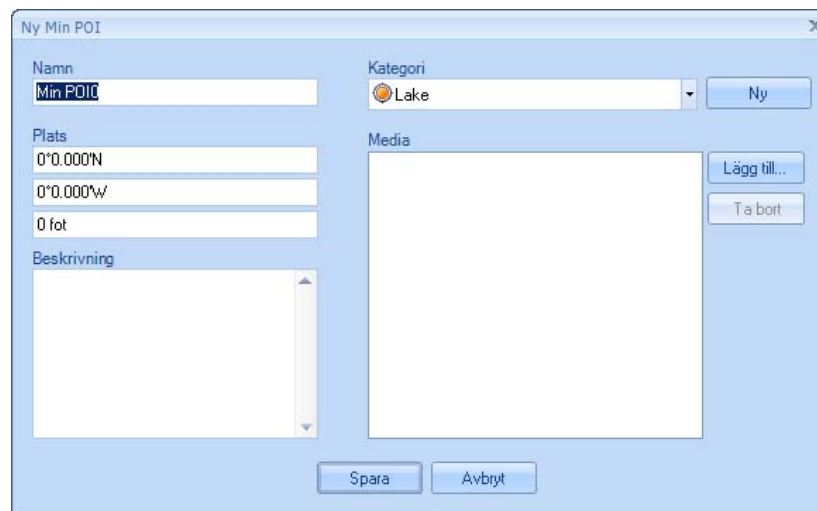
Med hjälp av följande instruktioner kan du skapa en sevärighet (POI) för en GPS-enhet av fordonsnavigeringstyp:

1. Klicka på fliken **Bibliotek** i VantagePoint. Du ser  (sevärhetsikonen) under alternativet.
2. Klicka på den här sevärhetsikonen, så visas följande skärm:

Snabbguide



3. Klicka på **"Ny min sevärdhet (POI)"** längst ned i dialogrutan. Följande dialogruta visas:



4. Fyll i dessa fält: Namn, position (lat/lon) och beskrivning. Lägg till media om du vill.
Obs! Under fliken **Karta** i VantagePoint, i det undre **statusfältet** hittar du lat/lon-koordinaterna för din vägpunkt. Ersätt nollorna i dialogrutan med koordinaterna.
5. När du har fyllt i alla uppgifter klickar du på Kategori. En rullgardinsmeny med några vanliga kategorier öppnas. Välj en kategori och spara sedan den nya sevärdheten.
6. De sevärdheter du skapar kan överföras till din GPS.



Skapa en Geocache

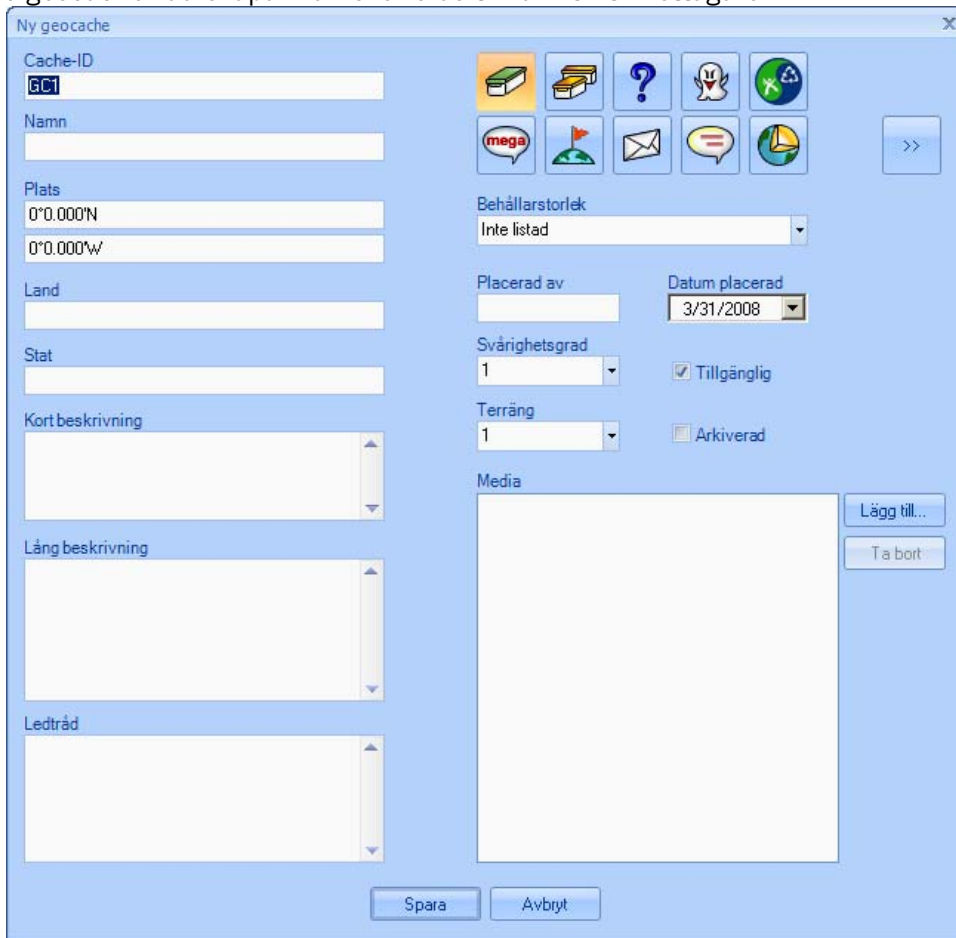
En GPS-mottagare och äventyrshunger är allt du behöver för en högteknologisk skattjakt. Skapa en "cache" eller skattjakt med hjälp av VantagePoint. Spara sedan geocache-informationen i mappen **Min GPS** på din dator.

Följande instruktioner hjälper dig skapa en geocache med VantagePoint:

1. Klicka på fliken  **Karta** i VantagePoint och välj den karta du vill använda.


Snabbguide

- Klicka på (kartverktyget) och välj **Geocache**.
- Ställ in region för din **Karta** och **Inställningar**.
- Geocacher kan placeras direkt på kartan, med hjälp av  (nålikonen).
- Om du redan känner till koordinaterna och inte behöver använda kartan klickar du på fliken **Bibliotek**.
- Klicka på  (geocache-ikonen), så visas dialogrutan **Ny geocache** (se nedan).
- Fyll i dessa fält: Cache-ID, namn, position (lat/lon) osv. Lägg till media om du vill.
Obs! Under fliken **Karta** i VantagePoint, i det undre **statusfältet** hittar du lat/lon-koordinaterna för din vägpunkt. Ersätt nollorna i dialogrutan med koordinaterna.
- När du har fyllt i alla uppgifter klickar du på Spara-knappen för att spara informationen.
- De geocacher du skapar kan överföras till din GPS-mottagare.



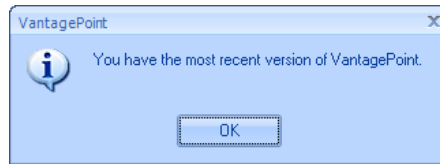
Uppdatera programvaran VantagePoint

Följ instruktionerna nedan för att uppdatera VantagePoint:

- Klicka på fliken **Anslut** i VantagePoint.
- Klicka på  (uppdateringsverktyget).
- Välj **VantagePoint-uppdatering**.
- Om en programvaruuppdatering finns tillgänglig uppdateras programmet automatiskt.

Snabbguide

- Om du redan har den senaste versionen av programvaran ser du följande:

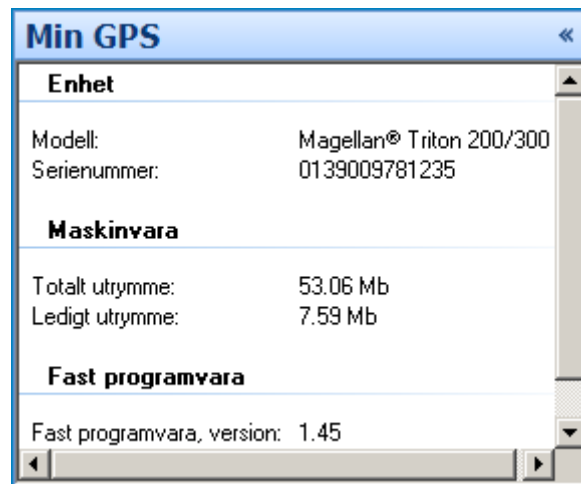


Uppdateringar av fast GPS-programvara

Det finns två sätt att uppdatera den fasta GPS-programvaran: Uppdatera automatiskt när du ansluter till VantagePoint eller uppdatera manuellt via fliken **Anslut** och "GPS-uppdatering".



Följ instruktionerna nedan om du väljer den automatiska uppdateringen:

- Klicka på fliken **Min GPS** i VP. Anslut GPS-enheten till VP med USB-kabeln.
- Slå **PÅ** GPS-mottagaren.
- När GPS-skärmen indikerar USB-anslutning och följande skärm visas i VantagePoint är du redo för automatisk uppdatering av den fasta programvaran:

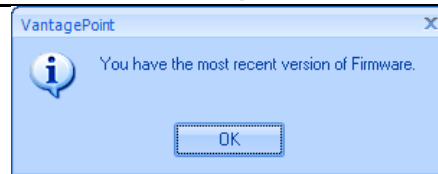


- Fönstret **Min GPS** i vänsterpanelen visar "Fast programvara, version".

Följ instruktionerna nedan om du väljer den manuella uppdateringen av fast programvara:

- Klicka på  (fliken Anslut) i VantagePoint.
- Klicka på  (uppdateringsverktyget) i VantagePoint.
- Klicka på **VantagePoint-uppdatering**, **GPS-uppdatering** eller **Uppdatera alla** (VP och GPS).
- Om det finns en uppdatering följer du instruktionerna för att uppdatera.
- Om du redan har den senaste versionen av programvaran/den fasta programvaran ser du följande:

Snabbguide

**GPS-enhetens funktioner för automatisk säkerhetskopiering av data och återställning inför uppdateringar av den fasta programvaran**

Innan uppdateringen av den fasta programvaran inleds utförs en automatisk säkerhetskopiering av GPS-data. Det här är en säkerhetsåtgärd för att förhindra dataförlust i händelse av avbrott i anslutningen mellan VantagePoint och GPS-enheten. Vid ett eventuellt avbrott i anslutningen ersätter funktionen "Återställ" de data som förlorats. Säkerhetskopieringen ska omfatta alla användardata, som t.ex. vägpunkter, sevärdheter (POI) osv. När VantagePoint har slutfört säkerhetskopieringen visas ett popup-fönster som bekräftar detta. Menyn under fliken **Min GPS** innehåller uppdateringsverktyg som stödjer återställning av användardata (se nedan):



Om ett fel skulle inträffa under säkerhetskopieringen visas ett popup-fönster med felmeddelande. Välj knappen "Ja" för att fortsätta med installationen av den fasta programvaran. Om du väljer knappen "Nej" avbryts proceduren.

Alternativet Återställ

En ny "Återställ"-knapp har lagts till i menyn "Skydda" under fliken **Min GPS** (se ikonen nedan). När användaren trycker på knappen "Återställ" börjar VantagePoint återställa tidigare sparade GPS-data (vägpunkter, sevärdheter (POI) osv.) och ett popup-fönster med statusfält visas.

När VantagePoint har slutfört säkerhetskopieringen av data visas en bekräftelse (se nedan):

Om ett fel skulle inträffa under säkerhetskopieringen visas ett popup-fönster med felmeddelande. Välj knappen "Ja" för att fortsätta med installationen av den fasta programvaran. Om du väljer knappen "Nej" avbryts proceduren.

Alternativet Säkerhetskopiera

En ny "Säkerhetskopiera"-knapp har lagts till i menyn "Skydda" under fliken **Min GPS** (se ikonen nedan). När användaren trycker på knappen "Säkerhetskopiera" börjar VantagePoint säkerhetskopiera tidigare sparade GPS-data (vägpunkter, sevärdheter (POI) osv.) och ett popup-fönster med statusfält visas.



När VantagePoint har slutfört säkerhetskopieringen av data visas en bekräftelse (se nedan):

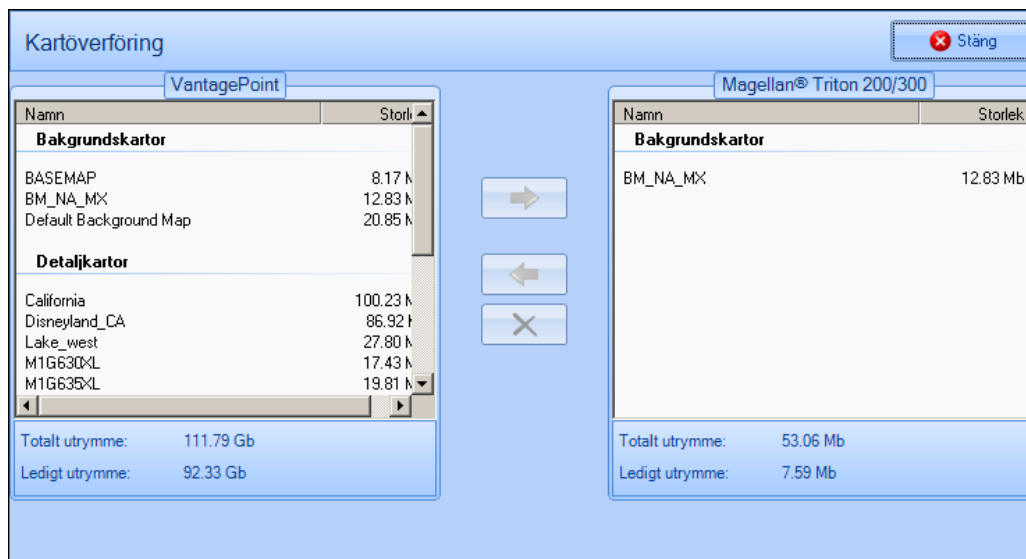
Snabbguide

Om ett fel skulle inträffa under säkerhetskopieringen visas ett popup-fönster med felmeddelande. Välj knappen "Ja" för att fortsätta med och slutföra installationen av den fasta programvaran. Om du väljer knappen "Nej" avbryts proceduren.

Överföra bakgrunds- och sevårdhetskarter till GPS-enheten

Följ instruktionerna nedan för att ansluta och överföra kartdata:

1. Klicka på fliken **Min GPS** i VP.
2. Anslut GPS-enheten till VP med USB-kabeln.
3. Slå **PÅ** GPS-mottagaren.
4. När du ser texten "Kontrollerar media" och "Filöverföringsläge via USB" på skärmen kan du börja överföra kartdata.
5. Klicka på verktyget **Bläddra** i VP (se dialogrutan för kartöverföring nedan).
6. Klicka på ett objekt att överföra, antingen i VantagePoint eller GPS-fönstret.
Nu aktiveras  (överföringspilen).
7. Klicka på ett objekt som du vill ta bort.  (Ta-bort-ikonen) aktiveras.
8. Klicka på antingen **överförings-** eller **ta bort-**ikonen och fortsätt med överföringen eller borttagningen.
9. Det kan ta flera minuter att överföra stora kartfiler.

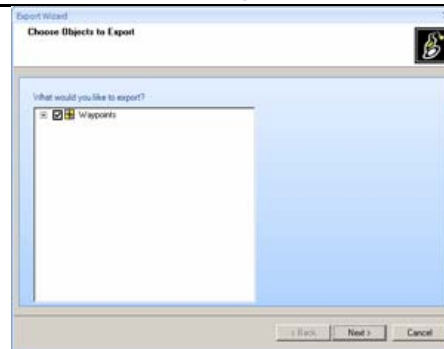


Exportera objekt till GPS-enheten

Använd följande instruktioner för att exportera objekt till din GPS:

1. Klicka på fliken **Bibliotek** i VP.
2. Klicka på verktyget **Exportera** Byt ut.
3. Följande dialogruta öppnas:

Snabbguide

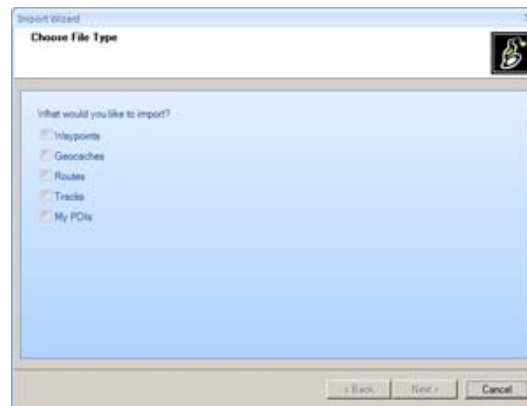


4. Välj ett objekt i rutan och klicka på Nästa.
5. Klicka på Slutför för att slutföra exporten.

Importera objekt till VantagePoint

Följ instruktionerna nedan för att importera objekt till VP från **Min GPS**-mappen på din PC:

1. Klicka på fliken **Bibliotek** i VP.
2. Klicka på verktyget **Byt ut**. Följande dialogruta öppnas:

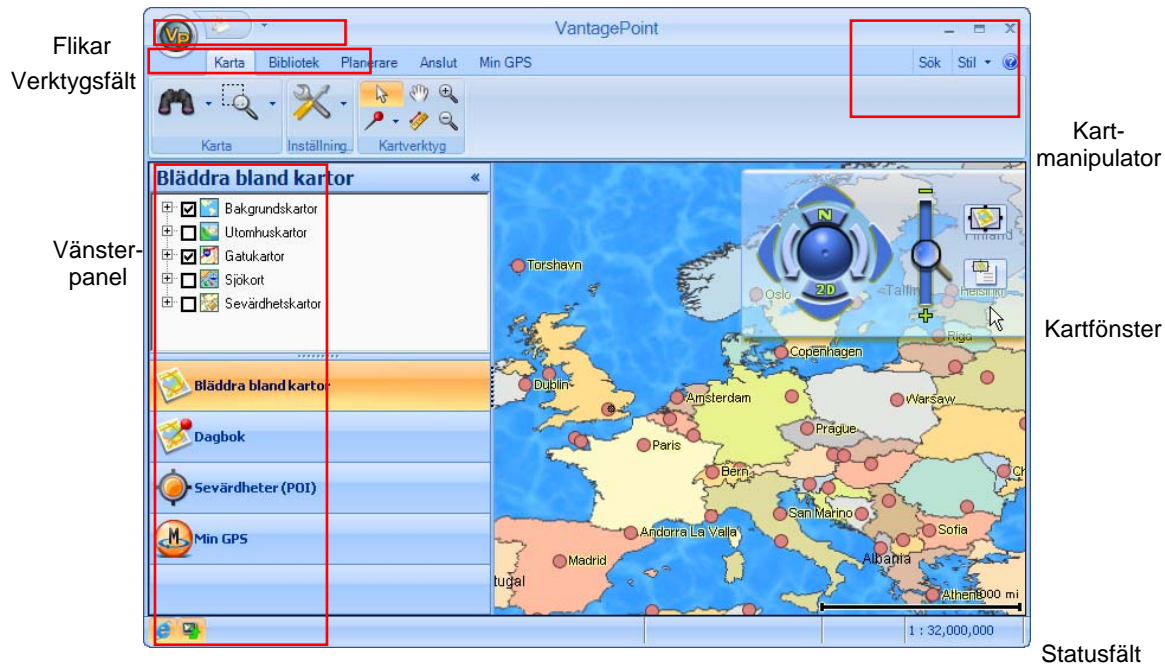


3. Välj objekt att importera.
4. Klicka på **Nästa** i den nedre panelen i Guiden Importera.
5. Välj **filtyp** i nästa ruta i Guiden Importera.
6. För att slutföra importen klickar du på Slutför.

Användargränssnittets huvudkomponenter

Huvudfönster

När VantagePoint har startats öppnas Huvudfönstret, som innehåller användargränssnittet och en bakgrundskarta*. Användargränssnittet är intuitivt och lättanvänt. I följande Huvudfönster visas flikar och verktygsfält:



Skärmens huvudkomponenter och deras funktioner är följande:

Flikar – Flikarna är aktivitetsmenyer

Verktygsfält – Verktyg för varje flik

Vänsterpanel – Om man väljer Karta eller Planerare öppnas alternativen i vänsterpanelen

Kartmanipulator – Visa Kartmanipulatorn genom att föra pekaren över den

Kartfönster – Bakgrundskartan visas automatiskt

Statusfält – Statusfältet anger vilka funktioner som för tillfället är valda

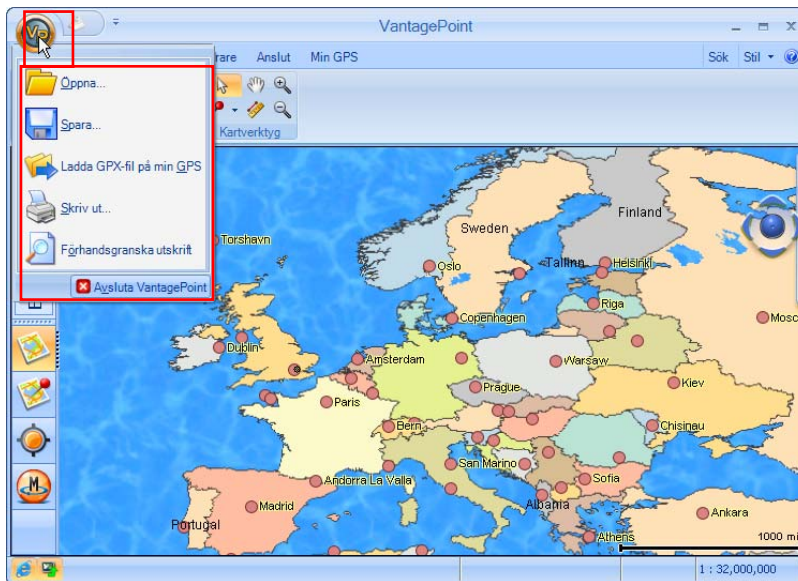
Vertikal profil – Valfri funktion när man arbetar med en Magellan Topo-karta och användaren klickar på en gata eller ett spår. Den vertikala profilen är belägen i det nedre, högra hörnet och är delvis dold tills muspekaren förs över den.

*En "Bakgrundskarta" innehåller bara större vägar och huvudsakliga landmärken, avsedda för områden för vilka du inte har laddat någon detaljerad karta på din GPS-enhet.

Snabbguide

Arkivmenyn

Arkivmenyn kan användas för att öppna kartor eller andra filer eller skriva ut kartfönstret så som det visas på skärmen.



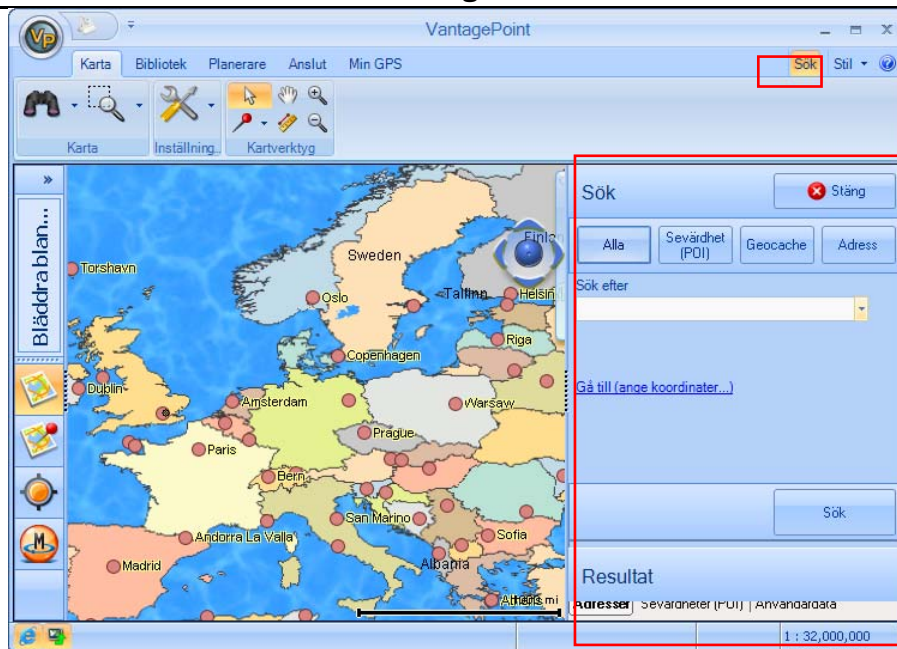
Du öppnar Arkivmenyn genom att klicka på ikonen **VP** och välja något av följande:

- | | |
|---|---|
| Öppna | Lägger till kartor eller användarskapade datafiler till VantagePoint från GPS-mottagaren, SD-programmeraren eller datorns hårddisk. |
| Spara | Spara datafiler |
| Ladda GPX-fil på min GPS | Ladda GPX-fil på GPS om Magellan Triton är ansluten till en dator |
| Skriv ut | Skicka den bild som visas i Kartvisaren till skrivaren. |
| Förhandsgranskning före utskrift | Förhandsgranska den sida som ska skrivas ut |

Sök

Klicka på **Sök**, i skärmens övre, högra del. En dialogruta öppnas, där du kan ange eller förfina sökkriterier och visa Sökresultat. Genom att välja **Alla** i standardfönstret för sökning kan du söka efter adresser, sevärdheter (POI), koordinater, geocacher och andra sökbara kartobjekt samtidigt:

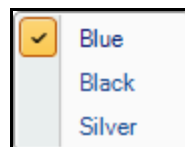
Snabbguide



Skriv in namnet på det objekt du söker i fältet Sök efter och tryck på knappen **Sök**. Listan över funna objekt visas i fönstret Resultat. Adressresultat listas på fliken Adresser, sevärdhetsresultat listas på fliken Sevärdheter och dagboksobjekt, t.ex. vägpunkter, rutter, spår eller geocacher, som matchar din sökning listas på fliken Användardata. Du hittar dessa flikar längst ner i dialogrutan Sök. Klicka på ett objekt för att visa det i Kartfönstret. Det valda objektet markeras med en ballong på kartan och kartan centreras kring det här objektet. Du kan växla till avancerade sevärdhets-, geocache- eller adresssökningar högst upp i Sökfönstret.

Stil

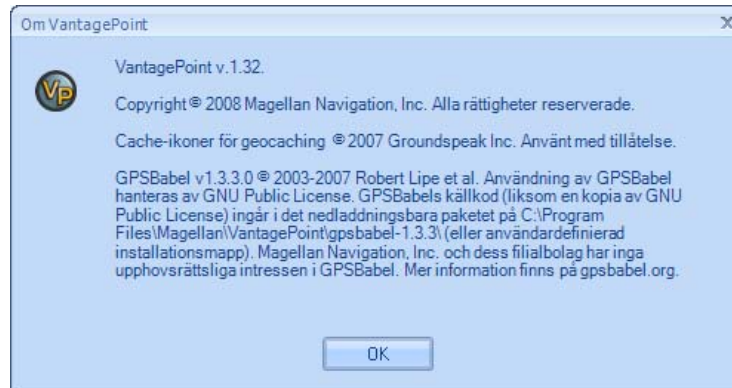
Du kan ändra färg på ramen med hjälp av knappen Stil, bredvid Sökfliken:



Snabbguide

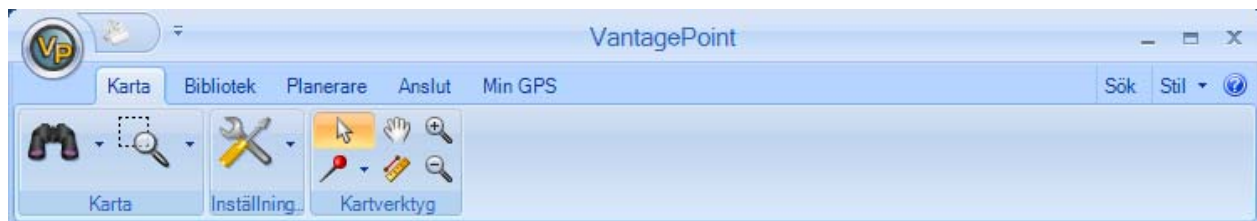
Om VantagePoint

När du trycker på knappen  visas information om versionsnr. och upphovsrätt för programvaran VantagePoint:



Fliken Karta

Fliken Karta används för att visa kartor, ändra visningsparametrar och justera geografiska koordinater. Raden under Kartmenyn innehåller verktyg för redigering av kartan:



Verktyg



- **Karta**
 - Verktyget Visa slår PÅ/AV funktioner
 - ”Zooma in region” för kartor eller andra objekt
- **Inställningar**
 - Ställ in måtenheter (meter, fot osv.)
 - Ställ in koordinatsystem
 - Ställ in nordliga referenser (sann eller magnetisk norr) för en karta
- **Kartverktyg**
 - Välj varje kartfunktion med hjälp av muspekaren
 - Skapa vägpunkter eller geocacher
 - Panorera, mät avstånd, zooma in eller zooma ut

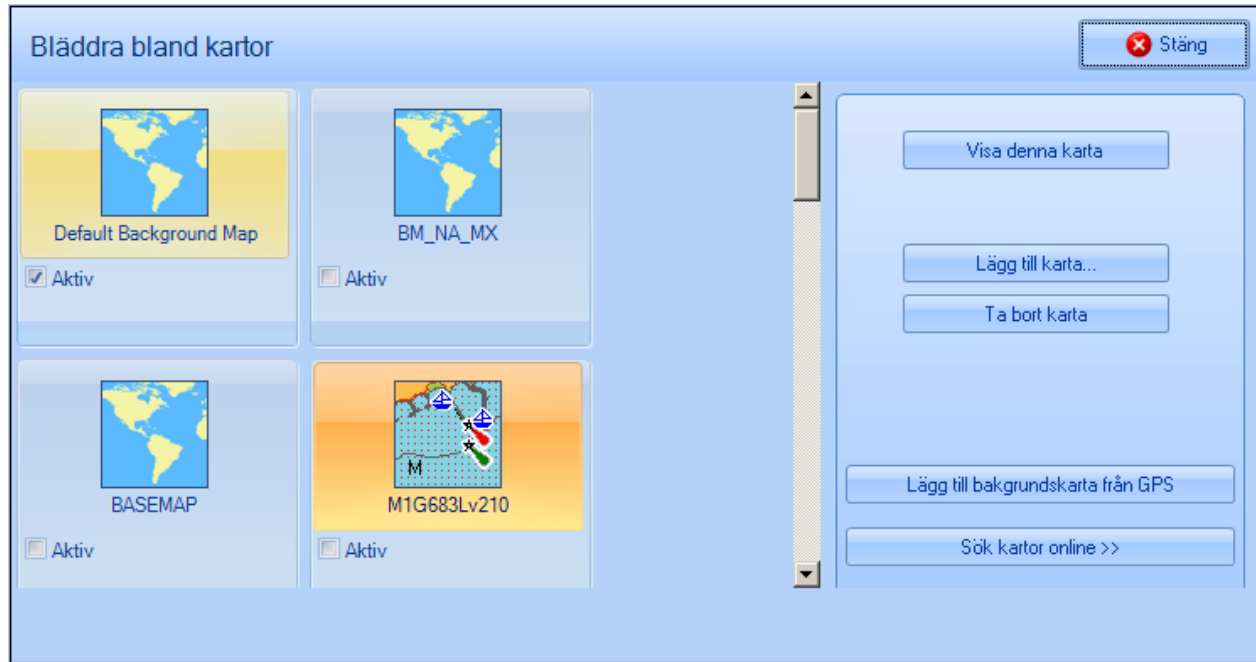
Bläddra bland kartor

Med hjälp av **Utforskaren** i vänsterpanelen kan användaren snabbt se kartorna och slå PÅ eller AV. Tillgängliga kartor organiseras i standardkartgrupper som särskiljs genom unika ikoner, enligt nedan:



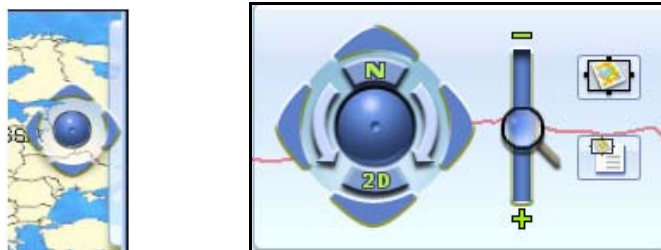
Karttyper

Kartikonerna nedan visar de typer av kartor som kan laddas i VantagePoint. Den första är en "bakgrundskarta", dvs. en standardkarta avsedd att användas för områden där du inte har laddat någon detaljerad karta med data. De andra karttyperna är friluftskartor, gatukartor och sjökort, vilka alla visar stora mängder detaljerad information:



Kartmanipulator

Använd Kartmanipulatorn för att orientera och navigera med hjälp av en karta. Den här finns på den högra sidan av skärmen och är delvis dold tills du för muspekaren över den, så att hela Manipulatorn visas och dess funktioner kan användas.



- **Manipulator**

- Rulla (linjärt, 4 riktningar): Du kan flytta kartvyn genom att klicka på de yttre pilarna.
- Vrida (rotera): Du kan rotera kartbilden genom att klicka på de inre pilarna.
- Luta: Klicka med musen på rullbollen och håll musknappen nedtryckt i detta läge. Flytta musen uppåt för att vinkla kartan till en vy i 3D-perspektiv eller nedåt för att återgå till 2D-vy.
- Zooma: Klicka på förstoringsglaset om du vill zooma in (+) eller ut (-) i kartbilden.
- Ögonblicksbild: Spara aktuella visningsparametrar och åtkomliga regioner

Snabbguide

– Visa ögonblicksbild: Gå tillbaka till en sparad region vid ett senare tillfälle.

- Knapparna **N** och **2D** används för att återställa kartan till Norr upp och/eller 2D-vy.

Fliken Bibliotek

Fliken **Bibliotek** används för att visa, organisera och lagra kartdata samt Importera eller Exportera till GPS. Med **Dagboks**-verktyg kan du skapa vägpunkter, geocacher och sevärdheter (POI). Ikonerna nedan används för att välja enskilda funktioner:



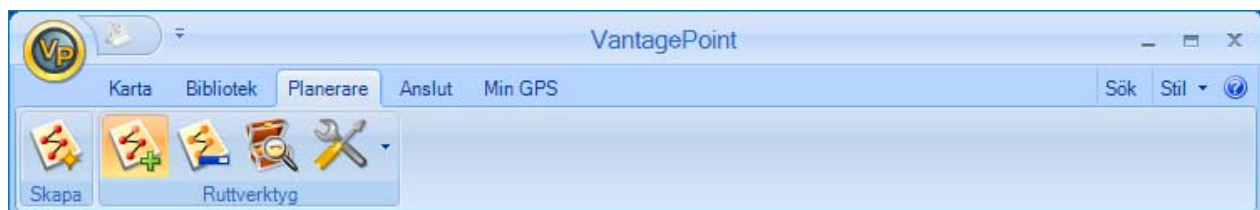
Verktyg



- **Bibliotek/Bläddra**
 - Bläddra bland kartor eller sevärdheter (POI)
- **Bibliotek/Dagbok**
 - Skapa vägpunkter
 - Skapa geocacher
 - Spår/Spårslingor
 - Rutter
 - Skapa sevärdheter (POI)
- **Bibliotek/Media**
 - Visa, lägg till, ta bort media
- **Bibliotek/Byt ut**
 - Importera filer
 - Exportera filer

Fliken Planerare

Fliken för ruttplanering hjälper dig rita vägar för framtida vandringar och äventyr på kartan. Använd verktygen nedan för att skapa en rutt med vägpunkter och sevärdheter (POI):



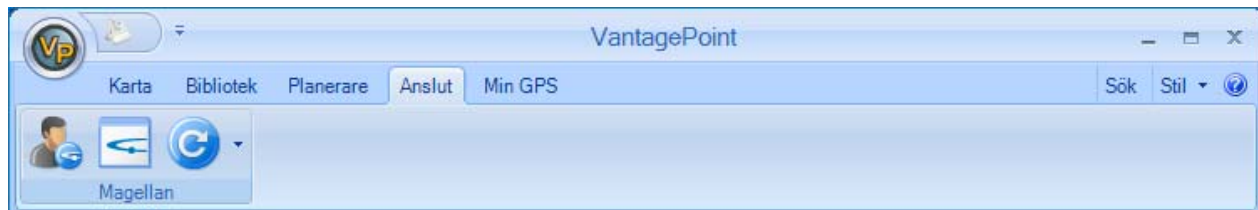
Verktyg



- **Med funktionen Planerare kan användaren skapa rutter genom att först klicka på verktygsikonen Skapa.**
 - Lägg till punkter genom att klicka på kartan
 - Dra och släpp sökresultat från Sökfönstret
- **Om en gatukarta är aktiv kan användaren beräkna en rutt baserad på prioriterad ruttmetod och erhålla manövrar och anvisningar sväng för sväng**
- **Funktionen Cacher längs en rutt hittar alla lokala geocacher som finns i ditt VantagePoint-bibliotek.**
- **Inställningar används för att definiera prioriterad ruttmetod**

Fliken Anslut

Fliken Anslut används för att ansluta till MagellanGPS.com.



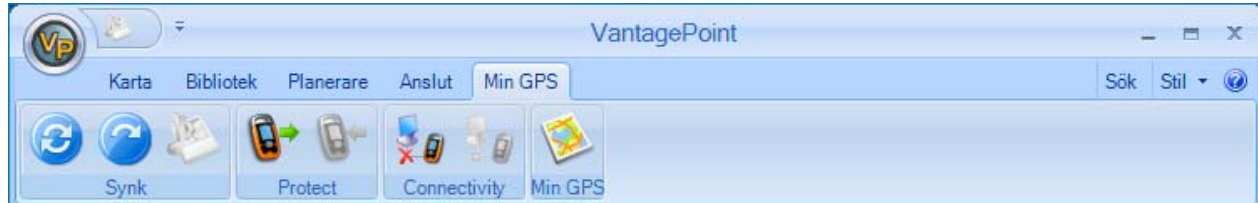
Verktyg



- **Mitt Magellan**
 - Skapa eller logga in på ditt Magellan-konto, visa support
 - Besök MagellanGPS.com
 - Uppdatera VantagePoint-programvaran och/eller GPS-mottagarens fasta programvara

Fliken Min GPS

Med hjälp av fliken Min GPS kan användaren visa sin anslutna GPS och överföra kartdata och användardata till/från Triton GPS.



Verktyg



- **Synk**
 - Synkronisera data som skapats av användaren
 - Överför data som skapats av användaren
- **Skydda**
 - Säkerhetskopiera kartdata
 - Återställ kartdata
- **Anslutningsbarhet**
 - Triton JCP-kom.
- **Bläddra**
 - Överför kartor

Ansluta Triton GPS-mottagaren till datorn

Utför följande åtgärder innan du ansluter Triton GPS till datorn:

På Triton GPS

1. Tryck på knappen **MENY** på GPS-enheten.
2. Välj **VISA** i menyn
3. Välj **INSTÄLLNINGAR** i fönstret "Visa"
4. Välj **ANSLUTNINGSBARHET** i fönstret "Inställningar" på GPS-enheten
5. Välj **VantagePoint** i rullgardinslistan
6. Anslut Triton till datorn via USB-kabeln

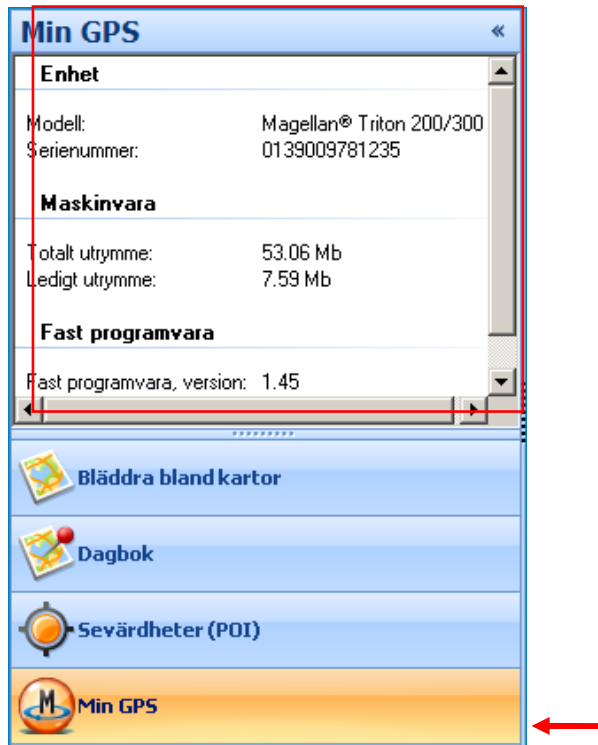
Obs! För att du ska kunna installera VantagePoint måste en lämplig **drivrutin** för anslutning av Triton finnas installerad på datorn. CD-romskivan med Triton innehåller drivrutinen till datorn. Denna drivrutin bör uppdateras vid behov.

På datorn

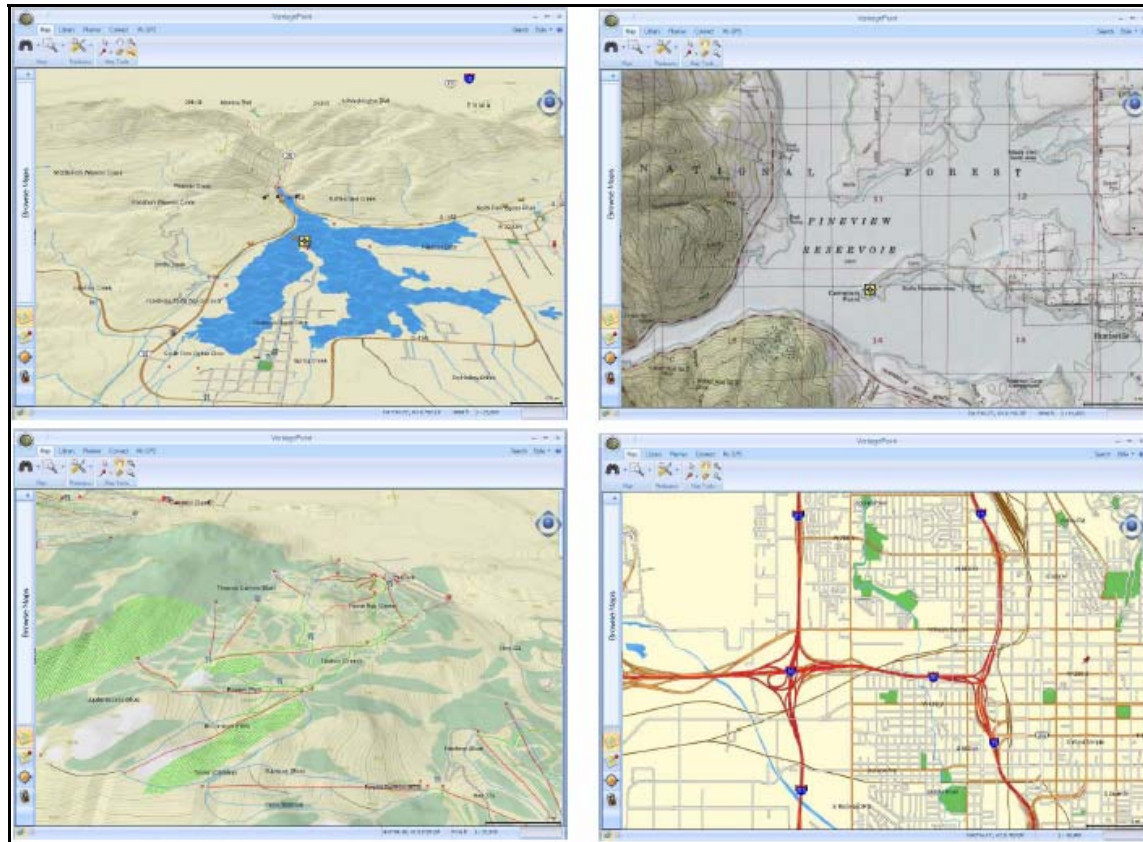
1. Kör VantagePoint på din dator
2. Klicka på **Min GPS** i vänsterpanelen i VantagePoint

Min GPS i vänsterpanelen

Försätt din Triton GPS i läget för anslutning till VantagePoint (tryck på **Visa** > **Inställningar** > **Anslutningsbarhet** och välj **VantagePoint** i rullgardinsmenyn på Triton), så att VantagePoint upprättar kommunikation med Triton-enheten. Klicka på **Min GPS**-bandet längst ner i vänsterpanelen. När anslutningen har upprättats visas information om din Triton-enhet i vänsterpanelen (se fönstret **Min GPS** nedan):



Detaljkartor



Kompatibla GPS-kartor kan överföras till en GPS-mottagare

Kompatibla kartor som kan installeras i VantagePoint-programmet kan även överföras till GPS-mottagaren. Även kartor, vägpunkter, rutter och spår kan laddas ned till en GPS-mottagare. Du kan köpa kartor och sevärdheter (POI) till kartor på [MagellanGPS.com](http://www.magellangps.com).

Magellan-kartor och mer information på:

<http://www.magellangps.com/products/software.asp>